

SDongleA-03 Kurzanleitung (4G)



Dokumentausrabe: 13
Teilenummer: 31509550
Veröffentlichungsdatum: 24.03.2022

Copyright © Huawei Technologies Co., Ltd. 2022. Alle Rechte vorbehalten.

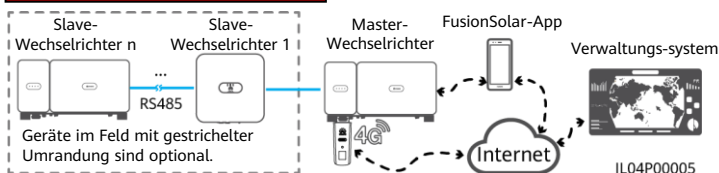
HINWEIS

Die Informationen in diesem Dokument können ohne Vorankündigung geändert werden. Bei der Erstellung dieses Dokuments wurden alle Anstrengungen unternommen, um die Richtigkeit des Inhalts sicherzustellen, aber alle Aussagen, Informationen und Empfehlungen in diesem Dokument stellen keine Garantie dar, weder ausdrücklich noch stillschweigend. Sie können dieses Dokument durch Scannen des QR-Codes herunterladen.

- Der SDongleA-03 Smart Dongle (kurz „Dongle“) ist ein intelligentes Kommunikationserweiterungsmodul, das mit Wechselrichtern von Huawei kompatibel ist und die kabellose Kommunikation über 4G-Netzwerke zwischen Wechselrichtern und Verwaltungssystemen ermöglicht.
- Wenn mehrere Wechselrichter kaskadiert werden, ist nur ein Smart Dongle oder ein SmartLogger zulässig.

1 Kommunikationsszenari

RS485-Kommunikationsszenario



ANMERKUNG

- Im Netzwerk ist der Wechselrichter, in dem der Dongle installiert ist, der Master-Wechselrichter, und andere Wechselrichter sind Slave-Wechselrichter. Slave-Wechselrichter können durch Kaskadierung mit dem Dongle kommunizieren.
- In diesem Dokument wird der RS485-Kommunikationsszenario als Beispiel verwendet. Weitere Informationen zum MBUS-Kommunikationsszenario finden Sie im Benutzerhandbuch.
- In diesem Dokument wird die Verbindung zum FusionSolar Smart PV-Managementssystem von Huawei als Beispiel verwendet. Weitere Informationen zur Verbindung mit dem Managementssystem eines Drittanbieters finden Sie im Benutzerhandbuch.
- Das Wechselrichtermodell kann ohne Vorankündigung geändert werden. Die Modellinformationen und das Erscheinungsbild des Geräts in diesem Dokument dienen nur als Referenz. Weitere Informationen finden Sie im Benutzerhandbuch.



Benutzerhandbuch

Anforderungen an das Wechselrichtermodell

| Master-Wechselrichter | Slave-Wechselrichter |
|--|--|
| SUN2000-(2KTL-6KTL)-L1 SUN2000-(3KTL-20KTL)-M0 SUN2000-(3KTL-12KTL)-M1 SUN2000-(8KTL-20KTL)-M2 SUN2000-(20KTL-40KTL)-M3 SUN2000-50KTL-JPM1 SUN2000-50KTL/63KTL-JPM0 SUN2000-50KTL/60KTL/65KTL-M0 SUN2000-70KTL/75KTL-C1 (optional) SUN2000-70KTL/100KTL-INM0 SUN2000-75KTL/100KTL-M1 SUN2000-100KTL/110KTL/125KTL-M0 SUN2000-111KTL-NHM0 SUN2000-175KTL/196KTL/215KTL-H0 SUN2000-185KTL-INH0 SUN2000-185KTL-H1 SUN2000-125KTL-JPH0 SUN2000-196KTL/200KTL/215KTL-H3 SUN2000-200KTL-H2 | SUN2000-(2KTL-6KTL)-L1 SUN2000-(3KTL-20KTL)-M0 SUN2000-(3KTL-12KTL)-M1 SUN2000-(8KTL-20KTL)-M2 SUN2000-(20KTL-40KTL)-M3 SUN2000-29.9KTL/36KTL/42KTL/50KTL SUN2000-33KTL-A SUN2000-33KTL/40KTL-JP SUN2000-43KTL-IN-C1 SUN2000-50KTL/70KTL/75KTL-C1 SUN2000-50KTL/63KTL-JPM0 SUN2000-50KTL-JPM1 SUN2000-50KTL/60KTL/65KTL-M0 SUN2000-70KTL/100KTL-INM0 SUN2000-75KTL/100KTL-M1 SUN2000-100KTL/110KTL/125KTL-M0 SUN2000-111KTL-NHM0 SUN2000-175KTL/196KTL/215KTL-H0 SUN2000-185KTL-INH0 SUN2000-185KTL-H1 SUN2000-125KTL-JPH0 SUN2000-196KTL/200KTL/215KTL-H3 SUN2000-200KTL-H2 |

Anzahl der erforderlichen Geräte für das Netzwerk

| Begrenzte Anzahl | Tatsächliche Anzahl | |
|---|---------------------------------|--|
| Maximale Anzahl von Geräten, die mit dem Dongle verbunden werden können | Anzahl der Slave Wechselrichter | Anzahl anderer Geräte (z. B. Smart Power Sensor und Energiespeichergeräte) |
| 10 | $n \leq 9$ | $\leq 9 - n$ |
| 2 | $n \leq 1$ | $\leq 1 - n$ |

ANMERKUNG

- Die Anzahl der Geräte, die kaskadiert werden können, hängt vom Dongle-Modell ab. Auf dem Etikett der äußeren Verpackung ist die maximale Anzahl von Geräten angegeben, die mit dem Dongle verbunden werden können.
- Wenn kaskadierte Wechselrichter einen einphasigen Wechselrichter enthalten oder an Akkus angeschlossen sind, können maximal drei Wechselrichter kaskadiert werden.
- Wenn Geräte mit den Anschlüssen RS485-2, RS485_2 oder 485B2 und 485A2 des Master-Wechselrichters verbunden sind, werden sie nicht als kaskadierte Geräte mit aufgenommen.

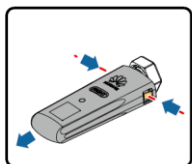
2 Montage und Inbetriebnahme

1. Installieren Sie eine SIM-Karte.

ANMERKUNG

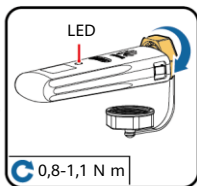
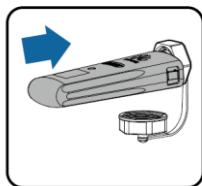
- Sie müssen eine Standard-SIM-Karte bereitstellen (Format: 25 mm x 15 mm; Kapazität: ≥ 64 kB). Wenn Sie eine Verbindung mit der Huawei Hosting Cloud herstellen, müssen Sie eine SIM-Karte basierend auf den Datenverkehrsanforderungen in der folgenden Tabelle bereitstellen.
- Vor dem Installieren einer SIM-Karte müssen Sie den Dongle von einem Wechselrichter trennen.

| Empfohlener monatlicher Datenverkehr für den Kauf von SIM-Karten | | | Unterstützung für Datenverkehr |
|--|--|---|--|
| Wechselrichter | Mit einem Leistungssensor oder Energiespeicher | 10 MB + 4 MB x Anzahl der Wechselrichter | <ul style="list-style-type: none"> • Daten zur Geräteleistung können alle 5 Minuten aktualisiert werden. • Dongle-Protokolle, Wechselrichter-Protokolle und IV-Diagnosedaten können monatlich exportiert werden. Der Dongle und die Wechselrichter können monatlich aktualisiert werden. |
| | Mit einem Leistungssensor | 10 MB + 7 MB x Anzahl der Wechselrichter | |
| | Mit Energiespeicher | 13 MB + 7 MB x Anzahl der Wechselrichter + 5 MB x Anzahl der DC-DC-Wandler | |
| | Mit einem Leistungssensor und Energiespeicher | 13 MB + 7 MB x Anzahl der Wechselrichter + 5 MB x Anzahl der DC-DC-Wandler | |
| Mit Smart PV-Optimierern | | Datennutzung des Wechselrichters + 2 MB + 0,2 MB x Anzahl der Smart PV-Optimierer | |



2. Installieren Sie den Dongle.

ILO4H00002

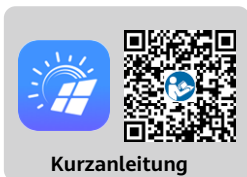


ILO4H00001

ANMERKUNG

Stellen Sie sicher, dass die AC- oder DC-Seite eines Wechselrichters eingeschaltet ist.

3. Installieren Sie die FusionSolar-App. Führen Sie die **Einrichtungsassistent**-Vorgänge aus. Wenn Sie diese Vorgänge bereits ausgeführt haben, überspringen Sie diesen Schritt. Wenn nicht, können Sie den unten angezeigten QR-Code scannen, um die App-Kurzanleitung abzurufen, in der die **Einrichtungsassistent**-Vorgänge beschrieben werden.



ANMERKUNG

- Sie können die Parameter der SIM-Karte vom Anbieter der SIM-Karte abrufen. Um weitere Informationen zur Verwendung der App zu erhalten, scannen Sie den QR-Code, um relevante Dokumente abzurufen.
- Zum Erstellen mehrerer Installateurs-Konten für das gleiche Unternehmen melden Sie sich bei der App an und tippen Sie dann auf **Benutzer hinzufügen**.

| LED | | Anmerkungen | Beschreibung |
|---|---|-------------|--|
| Farbe | Status | | |
| Nicht zutreffend | Aus | | Der Dongle ist nicht gesichert oder nicht eingeschaltet. |
| Gelb (blinkt gleichzeitig grün und rot) | Leuchtet dauerhaft | Normal | Der Dongle ist gesichert und eingeschaltet. |
| Grün | Blinkt im 2-Sekunden-Takt (0,1 s lang ein und dann 1,9 s lang aus) | Normal | Wählvorgang (Dauer < 1 Min.) |
| | | Anormal | Wenn die Dauer 1 Minute überschreitet, sind die 4G-Parametereinstellungen falsch. Setzen Sie die Parameter zurück. |
| | Blinkt in langen Abständen (1 s lang ein und 1 s lang aus) | Normal | Die DFÜ-Verbindung wurde erfolgreich eingerichtet (Dauer < 30 Sek.). |
| | | Anormal | Wenn die Dauer 30 Sekunden überschreitet, sind die Einstellungen der Verwaltungssystemparameter falsch. Setzen Sie die Parameter zurück. |
| | Leuchtet dauerhaft | Normal | Verbindung mit dem Verwaltungssystem erfolgreich hergestellt. |
| | Blinkt in kurzen Abständen (0,2 s lang ein und 0,2 s lang aus) | | Der Wechselrichter kommuniziert über den Dongle mit dem Verwaltungssystem. |
| Rot | Leuchtet dauerhaft | | Der Dongle ist defekt. Ersetzen Sie den Dongle. |
| | Blinkt in kurzen Abständen (0,2 s lang ein und 0,2 s lang aus) | | Es ist keine SIM-Karte im Dongle oder die SIM-Karte wurde nicht richtig eingesetzt. Überprüfen Sie, ob die SIM-Karte installiert und richtig eingesetzt wurde. Wenn dies nicht der Fall ist, installieren Sie die SIM-Karte bzw. nehmen Sie sie heraus und setzen Sie sie wieder ein. |
| | Blinkt in langen Abständen (1 s lang ein und 1 s lang aus) | Anormal | Der Dongle kann nicht mit dem Verwaltungssystem verbunden werden, weil keine Signale vorhanden sind, die Signalstärke gering ist oder kein Datenverkehr vorliegt. Wenn der Dongle zuverlässig verbunden ist, überprüfen Sie das SIM-Kartensignal über die APP. Wenn kein Signal empfangen wird oder die Signalstärke gering ist, wenden Sie sich an den Anbieter. Überprüfen Sie, ob der Tarif und der Datenverkehr der SIM-Karte normal sind. Wenn dies nicht der Fall ist, laden Sie die SIM-Karte auf, und kaufen Sie Datenverkehrsvolumen. |
| Blinkt rot und grün abwechselnd | Blinkt in langen Abständen (1 Sekunde rot und 1 Sekunde grün) | | Keine Kommunikation mit dem Wechselrichter <ul style="list-style-type: none"> Entfernen Sie den Dongle und setzen Sie ihn dann wieder ein. Prüfen Sie, ob die Wechselrichter mit dem Dongle kompatibel sind. Verbinden Sie den Dongle mit anderen Wechselrichtern. Überprüfen Sie, ob der Dongle oder der USB-Anschluss des Wechselrichters defekt ist. |
| | Blinkt in kurzen Abständen (0,2 Sekunden rot und 0,2 Sekunden grün) | Normal | Der Dongle wird lokal aktualisiert. |

3 Leistungsparameter

Basisparameter

| | |
|---------------------------|---|
| Installationsmodus | Plug-and-Play (gilt nur für Wechselrichter) |
| Anzeige | LED |
| Maße (H x B x T) | 130 mm x 48 mm x 33 mm |
| Nettogewicht | 90 g |
| Schutzart | IP65 |
| Typischer Stromverbrauch | 3,5 W |
| SIM-Kartentyp | Standard-SIM-Karten (15 mm x 25 mm) |
| Betriebstemperatur | -30 °C bis +65 °C |
| Relative Luftfeuchtigkeit | 5 % bis 95 % |
| Lagertemperatur | -40 °C bis +70 °C |

Standard und Frequenzband

| | |
|----------------|--|
| SDongleA-03-CN | LTE FDD: B1, B3, B8 LTE TDD: B38, B39, B40, B41 DC-HSPA+/HSPA+/HSPA/UMTS: B1, B5, B8, B9 TD-SCDMA: B34, B39 GSM/GPRS/EDGE: 900 MHz, 1800 MHz |
| SDongleA-03-EU | LTE FDD: B1, B3, B7, B8, B20 LTE TDD: B38, B40 WCDMA/HSDPA/HSUPA/HSPA+: B1, B8 GSM/GPRS/EDGE: 900 MHz, 1800 MHz |
| SDongleA-03-AU | LTE FDD: B1, B2, B3, B4, B5, B7, B8, B28 LTE TDD: B40 WCDMA: B1, B2, B5, B8 GSM: 850 MHz, 900 MHz, 1800 MHz, 1900 MHz |
| SDongleA-03-JP | LTE FDD: B1, B3, B8, B18, B19, B26 LTE TDD: B41 WCDMA: B1, B6, B8, B19 |
| SDongleA-03-KR | LTE FDD: B1, B3, B5, B7 WCDMA: B1 |

4 Abrufen von Dokumentation

ANMERKUNG

Sie können die neueste Version dieses Dokuments abrufen, indem Sie die folgenden QR-Codes scannen.

中文



English



Deutsch



Français



Español



日本語



Türkçe



Português



한국



Italiano



Nederlands

