

# SDongleA-05 Smart Dongle Kurzanleitung (WLAN-FE)

Dokumentausage: 11  
Teilenummer: 31500HMN  
Veröffentlichungsdatum: 31.01.2023



Copyright © Huawei Digital Power Technologies Co., Ltd. 2023. Alle Rechte vorbehalten.

## HINWEIS

Die Informationen in diesem Dokument können ohne Vorankündigung geändert werden. Bei der Vorbereitung dieses Dokuments wurde größtmögliche Sorgfalt aufgewendet, um die Genauigkeit der Inhalte sicherzustellen. Jedoch entsteht durch die Aussagen, Informationen und Empfehlungen in diesem Dokument keinerlei ausdrückliche oder implizierte Gewährleistung.

## 1 Abrufen von Dokumentation

### ANMERKUNG

[中文]	本文档最新版本可通过扫描以下二维码获取。
[English]	You can obtain the latest version of this document by scanning the following QR codes.
[Deutsch]	Sie können die neueste Version dieses Dokuments abrufen, indem Sie die folgenden QR-Codes scannen.
[Français]	Vous pouvez obtenir la version la plus récente de ce document en scannant les codes QR suivants.
[Español]	Puede obtener la versión más reciente de este documento escaneando los siguientes códigos QR.
[Türkçe]	Aşağıdaki Kare kodları tarayarak bu belgenin son versiyonunu edinebilirsiniz.
[Português]	Você pode obter a versão mais recente deste documento ao ler os seguintes códigos QR.
[Italiano]	Per ottenere l'ultima versione di questo documento, eseguire la scansione dei seguenti codici QR.
[Nederlands]	U kunt de nieuwste versie van dit document verkrijgen door de volgende QR-codes te scannen.
[Polski]	Najnowszą wersję tego dokumentu można uzyskać, skanując następujące kody QR.

中文



Türkçe



English



Português



Deutsch



Italiano



Français



Nederlands



Español



Polski



## 2 Sicherheitsinformationen

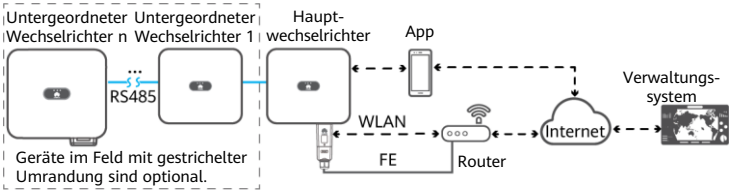
1. Halten Sie das Gerät außerhalb der Reichweite von Kindern.
2. Weitere Details über Anforderungen an die Betriebs- und Lagertemperatur finden Sie unter der Leistungsparameter-Tabelle. Berühren Sie das Gerät nicht in Szenarien mit hoher oder niedriger Temperatur.
3. Das Gerät ist für elektromagnetische Verträglichkeit zertifiziert. Beraten Sie sich mit Ihrem Arzt und dem Gerätehersteller, um festzustellen, ob die Nutzung dieses Geräts Ihre medizinischen Geräte beeinflusst.
4. Wenn Sie das Gerät entfernen oder ersetzen, treffen Sie die erforderlichen persönlichen Schutzmaßnahmen, um sich nicht an den Kanten anderer Geräte zu verletzen.

# 3 Produktübersicht

- SDongleA-05 (kurz Dongle) ist ein Smart Communications Erweiterungsmodul, das mit Huawei Wechselrichtern zusammenarbeitet, um die Kommunikation zwischen Wechselrichtern und dem Managementsystem über WLAN oder FE zu realisieren.
- Ein Dongle kann für die Gerätekaskadierung über die RS485-Kommunikation verwendet werden (Wechselrichter kaskadiert oder Wechselrichter kaskadiert mit anderen Geräten). Es können maximal 10 Geräte kaskadiert werden.
- Wenn mehrere Wechselrichter kaskadiert werden, ist nur ein Smart Dongle oder ein SmartLogger zulässig.

## ANMERKUNG

- Wechselrichter mit unterschiedlichen Erscheinungsbildern werden im selben Kommunikationsszenario verwendet. Die in diesem Dokument beschriebenen Wechselrichter dienen als Beispiel.
- Im Netzwerk ist der Wechselrichter, in dem der Dongle installiert ist, der Master-Wechselrichter, und andere Wechselrichter sind Slave-Wechselrichter. Slave-Wechselrichter können durch Kaskadierung mit dem Dongle kommunizieren.
- Stellen Sie im Kommunikationsszenario sicher, dass das drahtlose Netzwerk von Wechselrichter und Router nicht gestört wird und dass das Signal normal ist.



### Anzahl der Geräte im RS485-Kommunikationsszenario

Maximale Anzahl		Tatsächliche Anzahl	
Maximale Anzahl von Geräten, die mit dem Dongle verbunden werden können		Anzahl der untergeordneten Wechselrichter	Anzahl anderer Geräte (z. B. Smart Power Sensor und Energiespeichergeräte)
10	10	$n \leq 9$	$\leq 9 - n$
	3 (mit Energiespeicher)	$n \leq 2$	$\leq 2 - n$
	3 (mit einphasigen Wechselrichtern)	$n \leq 2$	$\leq 2 - n$

Wenn Geräte mit den Anschlüssen 485B2 und 485A2 des Master-Wechselrichters verbunden sind, werden sie nicht als kaskadierte Geräte mit aufgenommen.

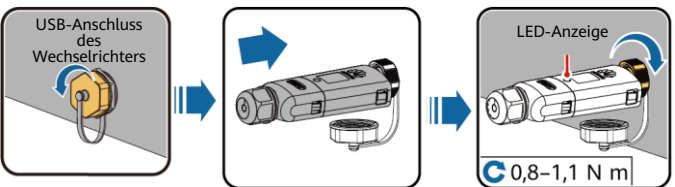
### Anforderungen an das Wechselrichtermodell

Master-Wechselrichter	Slave-Wechselrichter
SUN2000-(2KTL-6KTL)-L1 SUN2000-(3KTL-20KTL)-M0 SUN2000-(3KTL-12KTL)-M1 SUN2000-(8KTL-20KTL)-M2 SUN2000-(20KTL-40KTL)-M3 SUN2000-(50KTL-ZHM3, 50KTL-M3) SUN2000-(12KTL-25KTL)-M5	SUN2000-(2KTL-6KTL)-L1 SUN2000-(3KTL-20KTL)-M0 SUN2000-(3KTL-12KTL)-M1 SUN2000-(8KTL-20KTL)-M2 SUN2000-(20KTL-40KTL)-M3 SUN2000-29.9KTL/36KTL SUN2000-33KTL-A SUN2000-50KTL/60KTL-M0 SUN2000-(50KTL-ZHM3, 50KTL-M3) SUN2000-(12KTL-25KTL)-M5

# 4 Installation und Inbetriebnahme

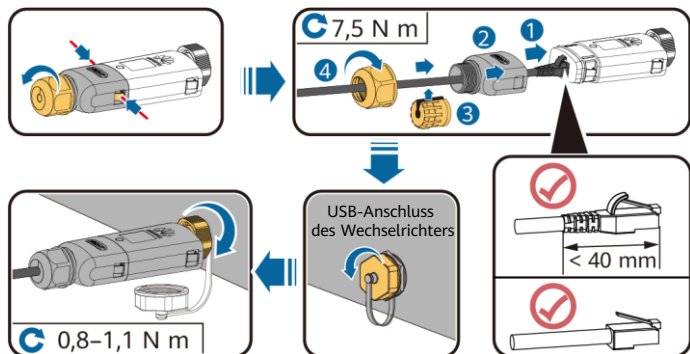
1. Installieren Sie den Dongle.

## WLAN-Kommunikation



IL04H00005

Empfohlen werden ein für Außenbereiche geeignetes, abgeschirmtes CAT-5E-Netzwerkkabel (Außendurchmesser < 9 mm; Eigenwiderstand  $\leq 1,5 \Omega/10 \text{ m}$ ) und abgeschirmte RJ45-Steckverbinder.



ILO4H00004

Aktion	LED		Anmerkungen	Beschreibung
	Farbe	Status		
Anschließen des Dongles	Nicht zutreffend	Aus	Normal	Der Dongle ist nicht gesichert oder nicht eingeschaltet.
	Gelb (blinkt gleichzeitig grün und rot)	Leuchtet dauerhaft		Der Dongle ist gesichert und eingeschaltet.
	Rot	Blinkt in kurzen Abständen (0,2 s lang ein und 0,2 s lang aus)		Die Parameter für die Verbindung zum Router müssen eingestellt werden.
	Rot	Leuchtet dauerhaft	Der Dongle ist defekt. Ersetzen Sie den Dongle.	
	Blinkt abwechselnd rot und grün	Blinkt in langen Abständen (1 s lang ein und 1 s lang aus)	Anormal	Keine Kommunikation mit dem Wechselrichter <ul style="list-style-type: none"> <li>Entfernen Sie den Dongle und setzen Sie ihn dann wieder ein.</li> <li>Prüfen Sie, ob die Wechselrichter mit dem Dongle kompatibel sind.</li> <li>Verbinden Sie den Dongle mit anderen Wechselrichtern. Überprüfen Sie, ob der Dongle oder der USB-Anschluss des Wechselrichters defekt ist.</li> </ul>

HINWEIS

Vergewissern Sie sich vor der Einstellung der Parameter, dass die AC- und die DC-Seite des Wechselrichters eingeschaltet sind.

2. Installieren Sie die FusionSolar-App. Führen Sie die **Einrichtungsassistent**-Vorgänge aus. Wenn Sie diese Vorgänge bereits ausgeführt haben, überspringen Sie diesen Schritt. Wenn nicht, können Sie den unten angezeigten QR-Code scannen, um die App-Kurzanleitung abzurufen, in der die **Einrichtungsassistent**-Vorgänge beschrieben werden.



FusionSolar-App



Kurzanleitung

Aktion	LED-Anzeige		Anmerkungen	Beschreibung
	Farbe	Status		
Verbindungseinstellungen des Routers	Grün	Blinkt in langen Abständen (0,5 s lang ein und 0,5 s lang aus)	Normal	Verbindung zum Router wird hergestellt
	Rot	Blinkt in kurzen Abständen (0,2 s lang ein und 0,2 s lang aus)	Anormal	Fehler beim Verbinden mit dem Router. Prüfen Sie, ob die Parameter für die Verbindung des Dongle mit dem Router ordnungsgemäß eingestellt sind. Wenn dies nicht der Fall ist, stellen Sie die Parameter korrekt ein.
Einstellungen des Verwaltungssystems	Grün	Leuchtet dauerhaft	Normal	Verbindung zum Verwaltungssystem erfolgreich hergestellt.
	Rot	Blinkt in langen Abständen (1 s lang ein und 1 s lang aus)	Anormal	Verbindung zum Verwaltungssystem ist fehlgeschlagen. Überprüfen Sie, ob die Parameter für die Verbindung von Wechselrichtern mit dem Managementsystem richtig eingestellt sind. Wenn dies nicht der Fall ist, stellen Sie die Parameter korrekt ein.
	Grün	Blinkt in kurzen Abständen (0,2 s lang ein und 0,2 s lang aus)	Normal	Der Wechselrichter kommuniziert über den Dongle mit dem Verwaltungssystem.

3. Nehmen Sie den Wechselrichter lokal über den Smart Dongle WLAN in Betrieb. Wenn der Smart Dongle WLAN deaktiviert ist, melden Sie sich bei der FusionSolar-App an und tippen Sie auf dem Bildschirm **Start**, auf den Anlagennamen, um auf den Anlagenbildschirm zuzugreifen. Tippen Sie erst auf **Geräte** und dann auf „Dongle“. Wählen Sie **Autorisierung für Betrieb und Wartung > WLAN-Wakeup > Bestätigen**, um den Smart Dongle WLAN zu aktivieren.

#### ANMERKUNG

Wenn der Wechselrichter über ein eingebautes WLAN-Modul verfügt, ist der Smart Dongle WLAN standardmäßig deaktiviert. Wenn der Wechselrichter nicht über ein WLAN-Modul verfügt, ist der Smart Dongle WLAN standardmäßig aktiviert.



The image shows a sequence of app screens with numbered callouts (1-6) and hand icons indicating the user's actions:

- Tap the **Geräte** icon in the bottom navigation bar.
- Tap on **Dongle-3** in the device list.
- Tap the menu icon (three dots) in the top right corner of the 'Dongle' settings screen.
- Tap on **Gerätewechsel** in the 'Dongle' settings screen.
- Tap on **Autorisierung für Betrieb und Wartung** in the 'Gerätewechsel' screen.
- Tap on **WLAN-Wakeup** in the 'Autorisierung für Betrieb und...' screen.
- Tap on **Bestätigen** in the 'WLAN-Wakeup' screen.

## Leistungsparameter

Modell auf dem Typenschild	SDongleA-05
Maximale Anzahl von Geräten	10 (Wechselrichter sind über RS485 miteinander verbunden.)
Netzwerkport	10/100M Ethernet-Port
Verschlüsselungsmodus	Nicht verschlüsselt, WPA, WPA2, WPA/WPA2
Installationsmodus	Plug-and-Play (gilt nur für Wechselrichter)
Anzeige	LED
Maße (H x B x T)	146 mm x 48 mm x 33 mm
Nettogewicht	90 g
Schutzart	IP65
Typischer Stromverbrauch	2,5 W
Standard und Frequenzband	802.11b, 802.11g, 802.11n 2,412 GHz bis 2,484 GHz
Maximale Sendeleistung	< 20 dBm E.I.R.P
Betriebstemperatur	-30 °C bis +65 °C
Relative Luftfeuchtigkeit (nicht kondensierend)	5-95 % RF
Lagertemperatur	-40 °C bis +70 °C
Größte Höhe	4 000 m

## HF-Expositionsinformationen

Das Gerät erfüllt die entsprechenden HF-Expositionslimits. Das Gerät muss mit dem unten angegebenen Mindestabstand zwischen dem Strahler und Ihrem Körper installiert und/oder betrieben werden:

1999/519/EC: Empfehlung des Rates: 0,2 Meter

Richtlinie 2013/35/EU: 0,2 Meter

**Huawei Digital Power Technologies Co., Ltd.**

Huawei Digital Power Antuoshan Headquarters  
Futian, Shenzhen 518043